



“京彩台湾”微信公众号



扫描查看指南繁体版

台胞

首次来京指南

北京市涉台服务中心



首來族在京指南



一、臺胞來京證件

1. 臺灣居民來往大陸通行證在京丟失如何補辦 2
2. 臺灣居民來往大陸通行證遺失補辦業務需提交的材料 3

二、機場辦事篇

3. 入境時需要注意哪些事項 5
4. 短期來京臺胞如何在機場便捷辦理手機卡 5
5. 如何在機場辦理臨時機動車駕駛許可 6
6. 首次來北京，從機場到市區有哪些類型的交通方式 8

三、臺胞在京旅游

7. 臺灣首來族游客公園免門票 10
8. 北京市內哪些景區需要提前預約 11
9. 北京市內景區如何購票 12
10. 北京市內旅游巴士觀光綫有幾條 13
11. 如何獲取北京旅游信息 16
12. 北京旅游購物被騙如何維權 16

四、臺胞在京居住

13. 臺胞來京入住賓館酒店 18
14. 臺胞辦理住宿登記 18
15. 臺胞綫上辦理住宿登記的渠道 18

五、臺胞在京出行

16. 臺胞在京可以乘坐什麼公共交通 20
17. 打車出行需要注意什麼 23
18. 北京的共享單車使用方便嗎 23

首來族在京指南

六、臺胞辦理銀行卡

- 19. 開通“支付寶”支付業務流程 25
- 20. 開通綁定“微信”支付業務流程 26
- 21. 臺胞如何辦理銀行卡（借記卡） 27
- 22. 臺灣居民能否用不同有效證件分別開戶 27

七、“京通”小程序

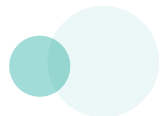
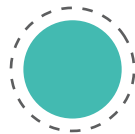
- 23. “京通”小程序介紹及使用方式 29

八、突發緊急情況

- 24. 遇到緊急情況，如何求助 30
- 25. 身體不適了怎麼辦 30
- 26. 如何購買常用藥品 30



臺胞
來京
證件



一、臺胞來京證件

★ 臺灣居民來往大陸通行證在京丟失如何補辦



WELCOME
TO
BEIJING

臺胞在北京期間若臺灣居民來往大陸通行證遺失，需前往市公安局出入境管理局、分局出入境受理點市政務服務中心辦理證件遺失補辦手續。首都國際機場、大興機場、各火車站及長途客源站均無法辦理臺灣居民來往大陸通行證遺失補辦或一次有效臺胞證簽發業務。通常情況，若臺胞未來仍有來大陸地區的計劃應辦理臺灣居民來往大陸通行證遺失補辦業務；若臺胞未來再無來大陸地區計劃可選擇辦理一次有效臺胞證簽發業務後離境。臺胞證補辦與一次有效臺胞證簽發辦理時間均為7個工作日。臺胞如有相關問題可撥打國家移民管理機構12367電話諮詢。

★ 臺胞辦理臺灣居民來往大陸通行證遺失補辦業務需提交的材料

- ① 現場填寫《臺灣居民來往大陸通行證申請表》；
- ② 本人書面遺失聲明；
- ③ 交驗本人臺灣地區身份證和出入境證件
(沒有身份證件的可交驗戶籍謄本或戶口名簿)；
- ④ 現場采集申請人照片；
- ⑤ 提交有效的臨時住宿登記證明原件或臺灣居民居住證(北京市簽發)原件。



機場 辦事篇



二、機場辦事篇

★ 入境時需要注意哪些事項

入境前確保攜帶好有效證件，提前了解海關禁止和限制攜帶的物品清單，避免攜帶違禁品。入境時配合海關工作人員檢查，如實申報行李物品，按指示流程完成入境手續。

★ 短期來京臺胞如何在機場便捷辦理手機卡

為解決臺灣居民短期來京聯系溝通不便，手機流量不足等問題，北京市涉臺服務中心攜手中國移動推出手機號碼入網便捷服務，提供從開卡啟動當日起生效，第7、15、30個自然日自動銷戶的通信產品。臺胞乘機抵京後，可前往首都國際機場、大興國際機場移動營業廳提供臺灣居民來往大陸通行證或港澳臺居民居住證原件現場辦理，新辦手機卡插入手機即可使用。

使用注意事項：

1. 從開卡啟動當日起生效，第7、15、30個自然日自動銷戶。
2. 如果您使用期間使用手機號碼註冊了第三方APP相關賬戶，為避免您個人信息泄露，需要您在手機卡到期前自行注銷第三方賬戶。
3. 首都國際機場營業廳地址1：3號航站樓二層國際到達38號行李轉盤對面，營業時間：周一至周日9:00-18:00。
4. 首都國際機場營業廳地址2：2號航站樓1層7門內，營業時間：周一至周日9:00-18:00。
5. 大興國際機場營業廳地址：三層國內出發大廳S-ALO3-003，營業時間：9:00-19:00。

Smart Card 7-day	Smart Card 15-day	Smart Card 30-day
Rate CNY 100	Rate CNY 150	Rate CNY 250
Valid Period 7 days	Valid Period 15 days	Valid Period 30 days
Domestic Data 30 GB	Domestic Data 50 GB	Domestic Data 80 GB
Domestic Talk 100 mins	Domestic Talk 200 mins	Domestic Talk 300 mins
Including roaming long distance fee CNY 55 all month	Including roaming long distance fee CNY 70 all month	Including roaming long distance fee CNY 100 all month

★ 如何在機場辦理臨時機動車駕駛許可

短期來京臺胞如有駕車需求的可辦理臨時機動車駕駛許可。根據現有規定，如臺胞持有境外機動車駕駛證，入境短期停留的，可以申領有效期為3個月至1年有效的臨時機動車駕駛許可。臺胞可在首都國際機場或大興國際機場車管站以及北京市內各車管所（70歲以上臺胞需前往北京市車輛管理所總所辦理），持本人境外機動車駕駛證（非中文表述的需提供翻譯機構出具或公證機構公證的中文翻譯文本）和臺灣居民來往大陸通行證、臺灣居民居住證或者外交部核發的中華人民共和國旅行證，並提交本人近期半身免冠正面一寸白底彩色照片2張即可辦理。



序 號	車管所或車管服務站名稱	地 址
1	北京市車輛管理所總所	北京市朝陽區南四環東路18號
2	車輛管理所京北分所	北京市昌平區馬池口鎮馬池口村北方檢測場院
3	車輛管理所京南分所	北京市大興區黃村鎮蘆花路臨28號
4	車輛管理所京順分所	北京市順義區後沙峪鎮泗上村裕民大街17號京順考試場旁
5	車輛管理所京豐分所	北京市豐臺區雙林南路新豐考試場南門對面
6	車輛管理所京海分所	北京市海澱區北安河鄉69號海澱駕校院內
7	車輛管理所京朝分所	北京市朝陽區李羅營北街1號
8	車輛管理所涉外管理科	北京市朝陽區南四環東路18號
9	北京首都國際機場分局 交通警察支隊T3航站樓車管站	北京市首都機場T3航站樓一層7號門內
10	北京大興國際機場分局 交通警察支隊航站樓車管站	北京大興國際機場航站樓二層國內到達西出口向西100米

1. 車管所工作時間：周一至周五8:30-18:00；周六、日9:00-16:00
(國家法定節假日不辦公)
2. 機場車管站工作時間：周一至周日9:00-16:00
(國家法定節假日不辦公)
3. 諮詢電話：010-12123

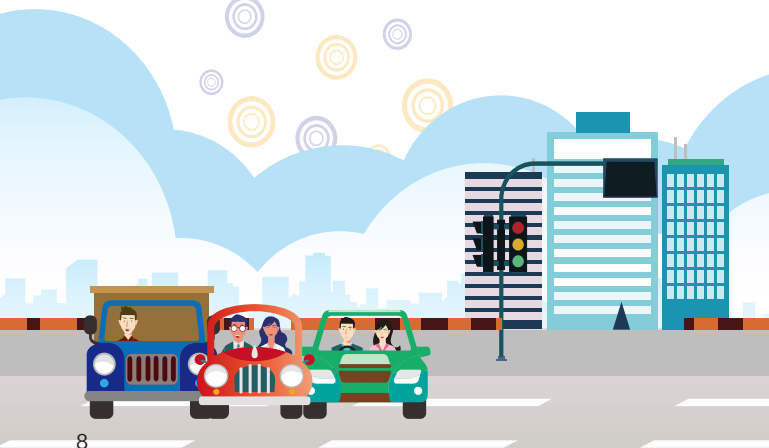


★ 首次來北京，從機場到市區有哪些類型的交通方式



首都國際機場和大興國際機場都有多種交通方式可供選擇。您可以乘坐機場快軌，便捷直達市區部分站點；也可選擇機場大巴，有多條綫路通往市區不同方向，方便前往您的目的地；

還能乘坐出租車或通過網約車平臺叫車，直接送達住處，但高峰時段可能會堵車，需預留足夠時間。



WELCOME TO BEIJING »»»»

三、在京旅游

★ 臺灣首來旅游客公園免門票

為鼓勵臺胞來北京旅游，市臺辦協調市文旅局、市園林局等有關單位，對北京市下轄5A、4A主要景區天壇公園、頤和園、香山公園、景山公園等共計72家景區，面向首次辦理臺灣居民來往大陸通行證（簽發次數01）的臺胞免除門票費用。臺灣首來旅游客可通過景區網站、入口標識和相關旅行社等，及時了解景區有關減免門票費用的措施。

★ 北京市內哪些景區需要提前預約



目前北京市內以下景區需提前預約才能遊覽：故宮博物院、國家博物館、天安門廣場、天安門城樓、毛主席紀念堂、人民大會堂、軍事博物館、國家自然博物館、中國考古博物館、首都博物館、北京警察博物館、北京魯迅博物館、中國人民抗日戰爭紀念館、國家圖書館少年館、北京大學、清華大學等。為確保游覽計劃順利進行，請提前通過景區官方渠道（如公眾號、小程序或官網）進行預約。

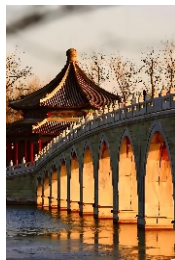
★ 北京市內景區如何購票

除需要提前預約的景區外，其他景區可通過以下方式購票：

官方線上渠道：可通過景區官方渠道，如公眾號、小程序或官網購票。臺胞也可登錄“京通”小程序，通過“暢游公園”欄目線上購買頤和園、北京動物園、天壇公園等10個景區門票。

非官方線上渠道：可通過有資質的商業旅游平臺，根據需求購買景區門票。

線下購票：除個別需提前預約和免門票的景區外，其他各景區均設置人工售票窗口，支持現金、銀行卡、移動支付等支付方式購票。



WISHING YOU
HAPPINESS
EVERY DAY

★ 北京市內旅游巴士觀光綫有幾條

北京城市旅游觀光1綫。綫路起點在永定門城樓，行經天壇、老北京天橋演藝區、前門商業老字號聚集區和天安門廣場、故宮博物院、景山公園等，返回至永定門，形成環形運營模式，全長15公裏，運營時間為8時至17時，運營間隔8-10分鐘。

北京城市旅游觀光2綫。配備了十輛“鏢鏢車”，途經前門、天安門、故宮、北海、王府井等熱門景點。上車地點在前門正陽門箭樓東南側路北，設有“觀光2綫”站牌標識。

北京城市旅游觀光3綫。途經頤和園、圓明園、清華大學、北京大學、國家體育場、德勝門、鼓樓、故宮等首都文化地標，全程54.5公裏。這條綫路與觀光1、2綫在故宮北門連接。





★ 如何獲取北京旅游信息

掃描下方北京旅游网二維碼，可獲取北京旅游信息。



★ 北京旅游購物被騙如何維權

- ▲ 發現違反旅游管理條例的行為，可撥打12345舉報；
- ▲ 遭遇商業欺詐行為，可撥打12315舉報；
- ▲ 旅游網站違規失信行為，可撥打12377，或至12377網站舉報；
- ▲ 遭遇非法旅游網站，可撥打12377，或至12377網站舉報。



胞 在 居 住



四、臺胞在京居住

★ 來京入住賓館酒店

臺胞來京後，可持臺灣居民來往大陸通行證、臺灣居民居住證登記入住各類賓館酒店，各賓館酒店不得以不具備涉外資質為由拒絕臺胞入住。注：賓館酒店不含民宿。

★ 辦理住宿登記

根據現行規定，臺灣居民來大陸後應當按照戶口管理規定辦理暫住登記。臺胞在旅館以外的其他住所居住或者住宿的，應當在入住後24小時（農村地區72小時）內申報住宿登記，臺胞可前往居住房屋管片派出所辦理住宿登記。如臺胞可提供給居住房屋的產權證、租賃合同也可在線上進行辦理。

★ 線上辦理住宿登記的渠道

- 1.北京市政府門戶網站國際版辦理。
<https://english.beijing.gov.cn/livinginbeijing/>
- 2.關注“北京公安出入境”微信公眾號，從資訊指南中直接進入“網上住宿登記辦理”模塊辦理。
- 3.登陸<https://zwfw.gaj.beijing.gov.cn/zsdj/zsdj-q/>網址辦理。
- 4.直接掃描下方二維碼辦理。



臺胞 在京 出行



五、臺胞在京出行

★ 臺胞在京可以乘坐什麼公共交通

- ① 公交車：可使用市政交通一卡通刷卡乘坐城市公共電汽車。
- ② 定制公交：掃描下方二維碼，可查看定制公交綫路和相關問題。



- ③ 地鐵：可使用市政交通一卡通刷卡或億通行/北京公交/北京一卡通/銀聯雲閃付APP刷碼乘坐軌道交通。
目前北京市的地鐵站遍布北京的主要城區。可以登錄北京地鐵、京港地鐵、軌道運營三家企業的官方網站或關注企業微信公眾號/微信小程序，也可下載“億通行”應用程序查詢。
- ④ 長途汽車：下表列出了北京市各長途汽車站。



名 稱	地 址	聯 系 電 話
六裏橋客運站	豐臺區六裏橋南裏甲19號	010-83831716 010-83831717
趙公口客運站	豐臺區南三環中路34號	010-67229491 010-67237328
四惠長途客運站	朝陽區建國路68號 (地鐵四惠站附近)	010-65574804 010-65574810
八王墳客運站	朝陽區西大望路17號	010-87718844
新發地客運站	豐臺區新發地橋北	010-83728005 010-83723015
首都機場客運站	首都機場3號航站樓1層1號門 首都機場2號航站樓1層13號門	010-64558718
大興機場客運站	大興機場航站樓1層20號門	010-81698565

北京省際客運信息網網址：<http://www.e2go.com.cn/>

掃描下方二維碼，即可登錄北京省際客運信息網查看相關信息。



⑤火車：通過以下渠道可以購買火車票：

互聯網購票。登錄中國鐵路客戶服務中心購買車票；

電話訂票。全國鐵路電話訂票號碼為區號+95105105；

火車站售票窗口購票、自動售票機購票、代售點購票。

如果查詢火車餘票，可登錄中國鐵路12306網站

(<https://kyfw.12306.cn/otn/leftTicket/init>) 或下載中國

鐵路的“鐵路12306”應用程序查詢。

掃描下方二維碼，即可登錄中國鐵路12306網站查詢

火車餘票。



★ 打車出行需要注意什麼

北京交通流量較大，高峰時段打車可能耗時較長，所以建議您提前規劃出行時間，預留足夠的候車時間，避免耽誤行程。同時，打車時一定要認準正規出租車或網約車，上車前查看車輛資質、司機信息，上車後系好安全帶，保管好個人物品，確保出行安全。

★ 北京的共享單車使用方便嗎

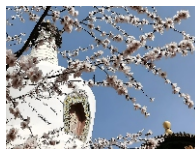
很方便！北京街頭隨處可見共享單車，您祇需下載相關APP（如美團單車、青桔單車等），注册賬號并實名認證，之後掃碼解鎖就能騎行。使用完畢，停放在指定停車區域即可，按騎行時長計費，費用較為親民，是短距離出行的絕佳選擇。





臺胞 辦理 銀行卡

WELCOME TO BEIJING



六、臺胞辦理銀行卡

★ 開通綁定“支付寶”支付業務流程

臺胞在臺灣地區開通流程：①使用手機在應用商店下載並打開“支付寶”，通過臺灣地區手機號註冊；②通過臺灣居民來往大陸通行證或臺灣居民居住證註冊並完成身份認證；③綁定大陸以外地區發行的VISA、Mastercard等國際銀行卡；④以上步驟完成後臺胞即可在大陸地區有支付寶或A+標識的商戶進行支付。

臺胞已有大陸地區手機號及銀行卡後的開通流程：①手機登錄“支付寶”，點擊【我的】選擇【銀行卡】；②點擊頁面下方【添加銀行卡】並輸入銀行卡號；③點擊【下一步】後填寫銀行預留手機，接收短信校驗，簽約成功。④可進入【我的】-【銀行卡】頁面查詢綁定情況。

★ 開通綁定“微信”支付業務流程

臺胞在臺灣地區開通：

①使用手機在應用商店下載并打開“微信”，使用臺灣地區手機號進行注册；②點擊【我】-【設置】-【通用】-【輔助功能】-【啓用微信支付】；③點擊【我】-【服務】-【錢包】-【銀行卡】，點擊添加銀行卡，綁定大陸以外地區發行的國際信用卡，包括VISA、Mastercard、American Express、JCB、Discover、Diners Club等；④完成以上流程綁定銀行卡的用戶，可在“微信”支付支持的、可使用外卡支付的大陸商戶進行支付。

臺胞已有大陸地區手機號及銀行卡後的開通流程：

①手機登錄微信，點擊【我的】選擇【服務】；②點擊【錢包】選擇【銀行卡】，添加銀行卡前請先完成微信的【身份信息】進行實名驗證；③點擊【添加銀行卡】并輸入卡號、銀行預留手機號再點擊【下一步】，輸入驗證碼，簽約成功。

★ 臺胞如何辦理銀行卡（借記卡）

根據國家有關規定，臺胞在辦理銀行卡開戶應持有臺灣居民來往大陸通行證或臺灣居民居住證。臺胞還需配合銀行留存有效的聯系地址和聯系電話，如無固定電話，可以提供常用手機號碼等聯系電話號碼。如臺胞短期旅游無固定地址和常駐酒店公寓，可留存暫時居住的地址并同時留存其他有效聯系地址，如經常居住地址、工作單位地址等。

辦卡時，銀行將核驗客戶身份信息及身份證件，并對客戶開戶意願進行核實，同時根據客戶身份、職業、年齡、交易等特徵，提供與賬戶等級相匹配的銀行功能，審慎與客戶約定網上銀行、手機銀行、快捷支付等非櫃面業務，并合理設置非櫃面渠道賬戶資金轉出限額。

工作證明、租房合同、社保參保證明、學生證等均為輔助證明材料，不强求客戶提供，但輔助證明材料可協助銀行了解客戶，有助於客戶開立銀行賬戶的功能和限額的提升。



★ 臺灣居民能否用不同有效證件分別開戶

臺灣居民如已用一個有效證件（臺灣居民來往大陸通行證或臺灣居民居住證）開戶，不得再用另一個有效證件（臺灣居民居住證或臺灣居民來往大陸通行證）開設新戶。如需更換開戶證件，可本人攜帶新舊證件至銀行網點辦理。

“京通” 小程序



七、“京通”小程序

“京通”小程序是北京市政府打造的面向企业和市民城市公共服务移动端入口，目前平台支持臺胞查詢、辦理的線上服務共有1000餘項，涵蓋交通出行、文體旅游、看病就醫等政務和公共服務項目。如臺胞有查詢北京旅游景区、公交地鐵線路、天安門廣場預約參觀等需求可登錄使用。

使用方式：①打開“微信”或“支付寶”——②打開搜索欄——③點擊“小程序”——④搜索“京通”進入小程序界面——⑤使用臺灣居民來往大陸通行證或臺灣居民居住證通過“北京市統一身份認證平臺”的身份核驗——⑥點擊首頁“為您推薦”後的“更多”可了解全部服務。



微信、支付寶、百度APP扫一扫

八、突發緊急情況及就醫買藥

★ 遇到緊急情況，如何求助

在北京，遇到緊急情況可撥打 110 報警電話、120 急救電話、119消防電話，這些電話都是免費的，撥通後用普通話清晰說明您的所在位置、遇到的問題，工作人員會迅速響應提供幫助。

★ 身體不適了怎麼辦

截止2023年底，北京市醫療衛生機構數量為12518家，床位数14.9萬張，其中三級醫療機構146家，二級醫療機構187家，分布在全市16個區。臺胞若身體不適，可就近前往附近醫療機構就診。若遇到突發緊急病癥需要看急診，可直接前往醫院急診科，向醫護人員出示臺灣居民來往大陸通行證簡要清晰地介紹病情癥狀，醫院會依據情況安排緊急救治。一般二級以上綜合醫院均設立急診科，24小時為患者提供緊急醫療保障。

★ 如何購買常用藥品

可以前往正規藥店購買，如同仁堂、金象大藥房等連鎖藥店，遍布北京大街小巷。進店後向藥師說明癥狀，藥師會為您推薦合適藥品，購買時出示臺灣居民來往大陸通行證登記，部分藥品可能需要醫生處方，若有需求可前往醫院開具。



★ 常用電話

遇險報警	110
火災報警	119
醫療急救	120
交通事故	122
機場服務	96158
火車購票	12306
市民熱線	12345
消費舉報	12315
法律服務	12348
出入境諮詢	12367



北京市涉臺服務中心

北京市涉臺服務中心成立於2021年，是北京市臺辦所屬事業單位，主要承擔本市臺胞權益保障服務和對臺交流服務的輔助性、事務性工作，是為全市提供涉臺政策諮詢、對臺交流審批以及服務在京臺胞的綜合性涉臺服務平臺。

北京市涉臺服務中心始終堅持以人民為中心的發展理念，聚焦臺胞實際需求，常態化開展“我為臺胞辦實事”品牌工作，着力解決臺胞在生活、工作、學習等方方面面遇到的難點、堵點問題，切實為臺胞提供高質效强有力的服務保障。

臺胞服務電話：55564223

我为台胞办实事

北京臺胞志願者隊伍

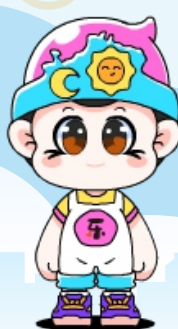
北京臺胞志願者隊伍是北京市臺辦於2023年9月建立的志願服務團體，旨在為臺胞搭建志願服務平臺，支持臺胞參與首都建設和社會公益事業、發揮在京臺胞的經驗才能，助力臺胞群體為京臺各領域融合發展增光添彩。目前，隊伍已在“志願北京”平臺注冊登記，並相繼開展了多次不同類型的志願服務活動。

如臺胞樂於參與志願服務活動，請打開微信“志願北京”小程序，搜索志願團體名稱“北京臺胞志願者隊伍”點擊加入。

歡迎您的到來！



幫幫親



樂融融



亮京京

MENO



MENO



MENO



MENO

